

**HUDDINGE
KOMMUN**

FSC-certifierat skogsbruk

- En möjlighet eller ett hinder för Huddinge kommun?

HANDLÄGGARE
Patrick Lundström
MILJÖ OCH SAMHÄLLSBYGGNADSFÖRVALTNINGEN,
Staben
08-535 363 40,
patrick.lundstrom@huddinge.se

Innehållsförteckning

Sammanfattning	3
Bakgrund	4
Syftet med rapporten	4
FSC:s uppkomst, utveckling och mål	4
Svenska FSC	6
Om gruppcertifiering	7
Kritiken av FSC i Sverige	7
Revideringen av FSC:s svenska skogsbruksstandard	11
Utblickar	11
Inblickar	13
Avslutande diskussion	14

Sammanfattning

”Forest Steward Council”, FSC, är en oberoende, internationell medlemsorganisation som verkar för ett miljöanpassat, socialt ansvarstagande och ekonomiskt livskraftigt bruk av världens skogar. Arbetet sker genom ett certifieringssystem och de certifierade aktörer som följer reglerna får märka sina produkter med FSC:s varumärke.

1998 var Sverige först i världen med en nationell skogsbruksstandard enligt FSC. Den kom att revideras 2010, efter flera års förseningar. Idag är Svenska FSC en fristående medlemsorganisation i Internationella FSC:s nätverk.

Huddinge kommun bedrev mellan 1998-2011 ett FSC-certifierat skogsbruk genom en gruppcertifiering via Skogssällskapets Förvaltning AB. Det certifierade skogsbruket kom att avslutas då Skogssällskapet erbjöd Huddinge kommun en omförhandling, efter att först ha sagt upp avtalet. Skälet till uppsägningen var enligt Skogssällskapet att de tar en för stor risk med avtalet. Eftersom de själva inte förvaltar skogar i kommunen anser de sig ha svårt att kontrollera att kommunen uppfyller certifieringskraven. En omförhandling blev aldrig aktuell, bland annat med motiveringen att kommunen inte längre bedriver ett skogsbruk i egentlig mening, det vill säga en skogsförvaltning med avkastningskrav. Istället styrs kommunens skogsskötsel i första hand av naturvårdens och friluftslivets intressen, vilket faller utanför FSC:s primära syfte.

Med anledning av att det fortfarande finns både mål och indikatorer som utgår från att skogsbruket i Huddinge är FSC-certifierat har det funnits ett behov av att utreda om kommunen bör återuppta sitt FSC-certifierade skogsbruk eller inte. Utredningen är nu klar och har resulterat i den här rapporten. Om det beslutas att kommunen även i fortsättningen ska stå utanför FSC-systemet måste en del mål och indikatorer som är kopplade till Agenda 21-dokumentet revideras.

FSC-certifieringen i Sverige har under lång tid varit utsatt för kritik, från främst miljöorganisationer som Naturskyddsföreningen, Greenpeace, Fältbiologerna och Jordens Vänner. Den kritiken har beaktats när det gäller de rekommendationer som rapporten har mynnat ut i.

Den här rapportens slutsatser är baserade på en genomgång av ett antal rapporter, styrdokument, artiklar, pressmeddelanden och information från personer som arbetar med skogsbruksfrågor i tre närliggande kommuner. De sistnämnda har delat med sig av sina erfarenheter och synpunkter på det FSC-märkta skogsbruket - ur ett kommunalt perspektiv. I samband med rapportarbetet har även samtal med ett antal personer som arbetar med skogs- och naturvårdsvårdsfrågor inom Huddinges kommunorganisation ägt rum.

Den rekommendation som rapporten ger är att nämnden bör avvakta resultatet av det revideringsarbete som nu pågår av den nuvarande skogsbruksstandarden. När denna är färdig, vilken den beräknas vara 2014, uppstår ett bättre tillfälle för kommunen att ta ställning till huruvida man bör FSC-certifiera sitt skogsbruk eller inte. Det betyder i klarhet att Huddinge kommun bör överväga att återuppta sitt FSC-skogsbruk om de missförhållanden som idag råder enligt kritikerna rättas till. Utöver detta måste skogsbruksstandarden anpassas bättre till de aktörer som i likhet med Huddinge kommun inte längre bedriver ett kommersiellt skogsbruk.

Bakgrund

I Huddinge finns cirka 6900 hektar skog varav cirka 5300 ha är produktiv skogsmark. De största skogsägarna är Huddinge kommun och Stockholm stad. Därtill tillkommer några privata markägare.

Av de 5300 hektaren produktiv skogsmark är 35 procent (2012) undantagen från skogsbruk och är skyddad som naturreservat.¹

På den mark som inte är undantagen från skogsbruk började Huddinge kommun 1998 bedriva ett miljöcertifierat skogsbruk enligt det internationella systemet för certifiering av skogsbruk, "Forest Steward Council", FSC. Även på Stockholms stads marker i Huddinge har ett FSC-märkt skogsbruk praktiserats.

Huddinge kommun har varit FSC-certifierad genom en gruppcertifiering via Skogssällskapets Förvaltning AB. I samband med att Skogssällskapet gjorde en översyn av de gruppmedlemmar som de inte har haft ett förvaltningsavtal med, sade Skogssällskapets Förvaltning AB upp avtalet med Huddinge kommun 2012. Istället erbjöds kommunen en omförhandling. Skälet till uppsägningen var enligt Skogssällskapet att de tar en för stor risk med avtalet. Eftersom de själva inte förvaltar skogar i kommunen anser de sig ha svårt att kontrollera att kommunen uppfyller certifieringskraven.

En omförhandling ägde aldrig rum vilket bidrog till att kommunens skogsbruk inte längre är FSC-certifierat. En följd av detta är att vissa indikatorer och mål som idag används i miljöbokslutet, och som är baserade på Agenda 21-dokumentet, inte längre går att använda.

Syftet med rapporten

Den här rapporten syftar till att sprida kunskap om FSC-certifieringen och att beskriva hur certifieringsprocessen ser ut. Den syftar också till att ge konkreta exempel på vad ett antal miljöorganisationer och andra aktörer betraktar som allvarliga brister med efterlevnaden av FSC:s regelverk i Sverige. Rapporten ska vara ett underlag inför det beslut som miljönämnden ska ta om Huddinge kommun bör återuppta FSC-certifieringen av sitt skogsbruk eller inte.

FSC:s uppkomst, utveckling och mål

Forest Steward Council, FSC, är ett internationellt system för certifiering av skogsbruk. FSC grundades i Kanada 1993 och certifieringen, som utgör en nivåstandard, används idag över hela världen. Bakom initiativet att skapa FSC

¹ Uppgifterna är hämtade från Miljöbarometern 2013.

stod 25 länder som ville skapa ett marknadsdrivet verktyg för att främja ett ansvarsfullt bruk av världens skogar. Målet med FSC-certifieringen är att:

”Förvalta och bruka skogen och skogsmarken i former som: vidmakthåller och vid behov återskapar ekosystemens produktionsförmåga, fundamentala ekologiska processer och biologiska mångfald, ger trygga försörjningsmöjligheter och en säker arbetsmiljö, respekterar lokalbefolkningens respektive samernas kultur och hävdvunna rättigheter, beaktar värden som vilt, svamp, bär, fiske och rekreation och ger långsiktig, värdefull virkesproduktion och god ekonomisk lönsamhet.”²

FSC certifierar både skogsbruk och skogsprodukter. Det sistnämnda kallas för ”spårbarhetscertifikat” och ska garantera konsumenterna att en viss produkt är tillverkad av trä som kommer från FSC-certifierade skogar.

De mål och nivåer som standarden består av har tillkommit genom förhandlingar mellan olika intressenter. Bakom FSC står miljöorganisationer, certifieringsorganisationer, skogsbolag och andra markägare, fackföreningar och olika organisationer för ursprungsbefolkningar.

Att certifieringssystemet fick ett sådant stort genomslag beror enligt FSC på att:

- Målet med certifiering av skogsbruk är att uppnå både en förbättring av skogsskötseln på den certifierade skogsmarken och en förbättring av marknaden för de produkter som kommer från certifierad skogsmark.
- Certifiering uppfattas som ett ekonomiskt rimligt och efterfrågebaserat system för att öka miljöanpassningen av skogsbruket, dessutom är certifieringen frivillig.
- Certifiering utförs genom att markägarens skogsbruk jämförs med en standard som är gemensamt framtagen och godkänd av alla intressenter.
- Certifiering utförs av organisationer som utgör en tredje part, det vill säga som inte har egna intressen i skogsbruket och som uppfattas som oberoende och professionella av allmänheten.

På ett internationellt plan finns det ett grunddokument, ”Principer och Kriterier”, som består av övergripande principer som gäller för alla typer av skogar och som därmed går att använda i hela världen. Med utgångspunkt från detta grunddokument utarbetas sedan nationella standarder som är bättre anpassade till de speciella förhållanden som föreligger i det aktuella landet eller regionen. Den nationella standarden är mer operativt inriktad.

För att en certifiering ska äga rum krävs det att den som bedriver skogsbruk har en skogsbruksplan och tydliga rutiner för hur skogsbruket bedrivs. Inför en nycertifiering gör certifieraren ofta en förhandsbedömning. Då kan markägaren få vägledning om sådant som behöver förbättras inför den slutgiltiga certifieringskontrollen. Vid själva certifieringen undersöks hur skogsbruket bedrivs, både i fält och på papperet. Ett expertteam bedömer sociala, ekonomiska och miljömässiga förhållanden. Om allt är i sin ordning när huvudcertifieringen genomförts får skogsägaren ett skogsbrukscertifikat och tillgång till FSC:s

² Hämtat från ”Svensk skogsbruksstandard enligt FSC med SLIMF-indikatorer v2-1 050510”.

varumärke. Certifieraren ser också till så att uppgifterna om certifieringen läggs in i FSC:s internationella databas.

De certifierade skogsägarna ska kontrolleras årligen. Varje uppföljning resulterar i en offentlig tillgänglig rapport. Brister registreras och ska åtgärdas inom överenskommen tid.

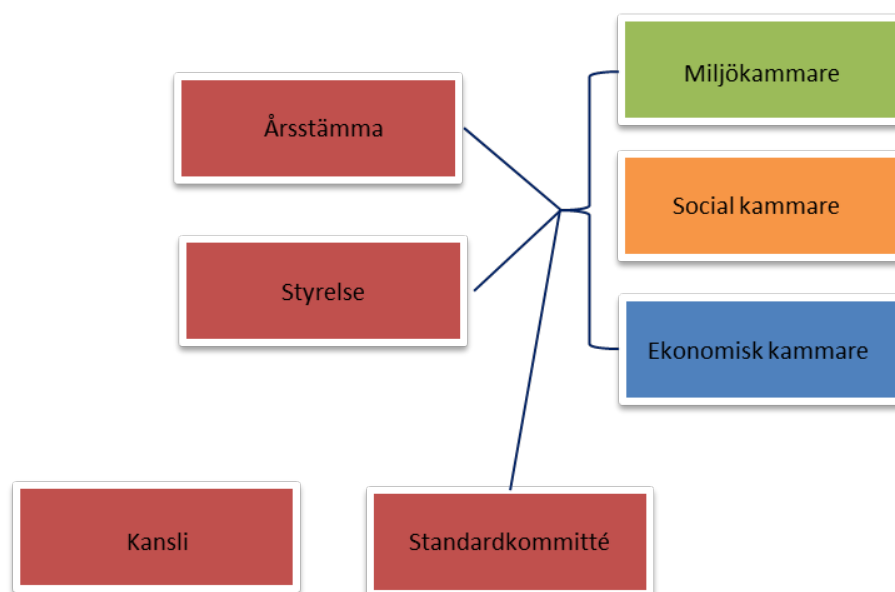
Enligt FSC:s regler ska ett certifikat dras in om bristerna inte åtgärdas eller är många, allvarliga och återkommande. Regelbrott mot FSC:s kriterier kallas ”avvikelser” och delas in i mindre och större. Mindre avvikelser ska rättas till inom ett år och större inom tre månader och alla avvikelser ska noteras i ett revisionsprotokoll och följas upp av certifierarna. Ett stort antal mindre avvikelser eller fem större avvikelser är grund för en tillfällig indragning av ett certifikat.

Svenska FSC

Under mitten av 1990-talet tog Naturskyddsföreningen tillsammans med WWF initiativet till den första svenska skogsbruksstandarden för FSC-certifiering. Målet var att styra in skogsbruket i en mer miljöanpassad riktning. 1998 var Sverige först i världen med en nationell skogsbruksstandard enligt FSC. Den kom att revideras 2010, efter flera års förseningar. Idag är Svenska FSC en fristående medlemsorganisation i Internationella FSC:s nätverk som beskriver sitt uppdrag på följande sätt:

”Svenska FSC ska sprida kunskap om FSC och övervaka användningen av FSC:s varumärke i Sverige. Svenska FSC förvaltar och utvecklar också FSC:s svenska skogsbruksstandard.”³

Svenska FSC verkar i enlighet med internationella FSC:s värdegrund och stadgar. Samarbetet med Internationella FSC regleras i ett avtal. I Svenska FSC är medlemmarna placerade i tre olika kammare, en social kammare, en miljökammar och en ekonomisk kammare. Vid omröstningar har kamrarna samma röststyrka, oavsett medlemsantal.



³ <http://se.fsc.org/vrt-uppdrag.220.htm>

Idag är de största skogsbolagen i Sverige FSC-certifierade och ackrediterade certifierare ska se till att skogsbolagen lever upp till standarden. Förutom skogsbolag är även många statliga verk, enskilda kommuner och små markägare certifierade. Omkring hälften av det svenska skogsbruket är idag certifierat i FSC. 2011 bedrev 121 av Sveriges 290 kommuner ett FSC-certifierat skogsbruk. Det motsvarar 42 procent.

En markägare som är FSC-certifierad åtar sig att frivilligt och utan krav på ersättning att ta större hänsyn till miljön och sociala förhållanden än vad lagarna kräver.

Om gruppcertifiering

I Sverige kan små markägare certifieras genom så kallade paraplyorganisationer för att minska kostnaderna för certifieringen. Gruppcertifiering går till på följande sätt:

- Certifieringsorganisationen utfärdar certifikatet till paraplyorganisationen, som fungerar som ett mellanled mellan certifieraren och markägarna. Paraplyorganisationen kan utgöras av en enskild person, ett kooperativ, en skogsägarförening eller liknande. Certifieringsorganisationen genomför en periodisk revision av paraplyorganisationen varje år, men då besöks endast ett urval av markägare inom paraplyorganisationen.
- Paraplyorganisationen har ansvar för att utfärda undercertifikat till de anslutna markägarna och att sköta kommunikationen med certifieringsorganisationen. Paraplyorganisationen utför dessutom en årlig kontroll av alla anslutna markägares skogsbruk.
- Medlemmarna i gruppen har ansvar för att anpassa skogsskötsel och planering till gällande FSC-standard samt att uppfylla övriga krav för medlemskap i paraplyorganisationen.

Arbetsfördelningen mellan paraplyorganisationen och medlemmarna kan utformas relativt fritt. Paraplyorganisationens arbetsområde kan variera alltifrån att den tar hand om all administration, skogsbruk och planering till att den endast hanterar kommunikationen med den ackrediterade certifieringsorganisationen och ansöker om gruppcertifiering.

I Sverige finns idag nio paraplyorganisationer.

Kritiken av FSC i Sverige

I en Greenpeacerapport från 2009⁴ analyserar organisationen de svenska skogsbolagens efterlevnad av FSC-standarderna samt certifierarnas och FSC:s kontrollarbete. En del av kritiken i rapporten riktas mot att Sverige inte har uppdaterat sin standard enligt de internationella krav organisationen ställer. De

⁴ ”I skuggan av FSC – Hur miljöcertifierade skogsbolag avverkar svenska skogar med höga bevarandevärden”,

menar också att certifierare och Accreditation Services International (ASI)⁵ passivt har utfärdat certifikat och inte tillräckligt följt upp brott mot standarden.

Vidare anser Greenpeace att flera svenska FSC-certifierade skogsbolag missbrukar FSC-systemet, vilket ”utgör ett allvarligt hot mot certifieringens trovärdighet”.

Enligt Greenpeace förekommer det kontinuerligt att:

”FSC-certifierade skogsbolag avverkar gammelskogar, lämnar otillräckliga eller obefintliga hänsynsytor, avverkar naturvärdesträd, kör över lågor⁶ och att skogsmaskinerna lämnar djupa körspår efter sig”.

Greenpeace slutsats i analysrapporten lyder:

”FSC har misslyckats med att förhindra avverkningen av gammelskogar och skogar med höga bevarandevärden i Sverige. Svenska FSC-certifierade skogsbolag utnyttjar FSC-systemet och certifierarna och ASI sanktionerar detta missbruk genom att inte överbygga bristerna i den utgångna svenska standarden...”

I Greenpeace rapport ger organisationen rekommendationer för att uppmärksamma och rätta till de identifierade problemen. Organisationen betraktar, trots kritiken, att FSC har potential att vara ett viktigt och kompletterande naturvårdsverktyg i Sverige under förutsättning att certifierade skogsbolag följer FSC:s principer och kriterier.

Miljöorganisationen Greenpeace har valt att inte ansluta sig till Svenska FSC, men är däremot medlem i internationella FSC. Fältbiologerna lämnade Svenska FSC 2007 och Jordens Vänner gjorde likaså 2012 i besvikelse över, vad de menar var allt för lågt satta miljökrav.

Naturskyddsföreningens lämnade Svenska FSC:s styrelse 2008 samt sitt svenska medlemskap i Svenska FSC 2010⁷. Då hade Naturskyddsföreningen under många år dokumenterat hur FSC-certifierade markägare kalhugger skyddsvärda skogar och livsmiljöer för hotade arter. De var också kritiska till att efterrättelsen av reglerna var för dåliga och att påföljderna var för bristfälliga om ett bolag inte följde regelverket.

I en artikel i medlemstidningen Sveriges Natur⁸, uttalar sig Malin Sahlin, sakkunnig i skogsfrågor på Naturskyddsföreningen på följande sätt:

”FSC:s principer och kriterier är bättre än vår svaga lagstiftning, men de efterlevs inte. När vi granskar hur bolagen sköter sina avverkningar är FSC-kriterierna det som finns att tillgå eftersom det i princip är omöjligt att bryta mot skogsvårdslagen.”

⁵ ASI är ett bolag där FSC är delägare. ASI ackrediterar, utvärderar och kontrollerar att certifierarna följer ackrediteringskraven i FSC.

⁶ En låga är det som blir kvar när ett träd faller i skogen, alltså ett liggande träd. Lågor är en speciellt intressant biotop för insektsforskare.

⁷ Naturskyddsföreningen är dock fortfarande medlem i internationella FSC.

⁸ Nummer 5, från november 2011.

I januari 2013 lanserade Naturskyddsföreningen en rapport⁹ där föreningen riktar skarp kritik mot hur FSC-certifieringen ser ut i praktiken.

”Upprepade och uppenbara brott mot FSC:s standard har dock inte fått tillräckligt allvarliga konsekvenser, och certifierade markägare har kunnat fortsätta att bryta mot FSC-standarderna utan att certifikatet dras in.”

Naturskyddsföreningen har under många år dokumenterat överträdelser mot FSC-standarderna och ett av de vanligaste förekommande brotten är enligt föreningen avverkningen av naturvärdesträd. Till naturvärdesträd räknas bland annat: avvikande, särskilt grova och/eller gamla träd, grova enar, träd med tydliga äldre kulturspår, hålträd och träd med risbon.¹⁰

Andra återkommande brott är avverkningen av skogar som håller nyckelbiotopklass¹¹, kalavverkning av naturskogor med hotade och rödlistade arter och orsakandet av grova markskador. Föreningen är också väldigt kritisk till klagomålshanteringen.

Enligt regelverket har utomstående intressenter möjlighet att kontrollera att skogsbruket utförs i överensstämmelse med FSC:s principer och kriterier. Om en intressent är missnöjd med hur skogsbruket sköts kan denne upprätta ett klagomål. Men enligt en granskning¹² som Naturskyddsföreningen har gjort brister det på flera punkter. Det saknas rutiner, återkoppling och certifieringsföretagen har vid upprepade tillfällen brutit mot FSC:s regler för klagomålsprocesser. I Sverige har ingen markägare förlorat sitt certifikat trots dokumenterade, upprepade brott mot certifieringen över tid.

Idag är två miljöorganisationer medlemmar och anslutna till Svenska FSC:s ”miljökammare”. Det är Sveriges Ornitologiska Förening och Världsnaturfonden Sverige, WWF. WWF anser att frivillig skogscertifiering är ett av flera viktiga redskap för utvecklingen mot ett uthålligt skogsbruk i världen och skyddandet av skogens djur och växter. På Svenska FSC:s egen hemsida uttalar sig Håkan Wirtén, Generalsekreterare på Världsnaturfonden Sverige så här:

”FSC är det enda trovärdiga systemet för skogscertifiering som ger konsumenter och företag en tydlig möjlighet att välja produkter från ett ansvarsfullt skogsbruk.”

Men kritiska röster har också höjts i fråga om markägarens skyldigheter. Enligt nuvarande FSC-regler ska alla markägare avsätta minst 5 % av sin produktiva skogsareal för naturvårdsändamål och de åtar sig att skydda alla nyckelbiotoper. Kritikerna hävdar att det är en för stor andel lågproduktiv mark som avsätts. Enligt Greenpeace tolkar många skogsbolag och certifierare detta krav som att de inte behöver skydda mer än 5 procent skogsmark, istället för att använda siffran som miniminivå.¹³ En del ledande skogsforskare anser dessutom att skyddsnivån

⁹ Trovärdighet på spel – Frivilligheten i skogen fungerar inte.

¹⁰ Hämtat från ”Svensk skogsbruksstandard enligt FSC med SLIMF-indikatorer v2-1 050510”

¹¹ Nyckelbiotoper är skogsområden med mycket höga naturvärden. De har en nyckelroll för bevarandet av skogens hotade växter och djur. Källa: Skogsstyrelsen 2007, Nyckelbiotoper – unika skogsområden.

¹² Granskningen ingår i Naturskyddsföreningens rapport ”Trovärdigheten på spel – Frivilligheten i skogen fungerar inte.”

¹³ Rapporten ”I skuggan av FSC – Hur certifierade skogsbolag avverkar svenska skogar med höga bevarandevärden”.

borde ligga på minst 10 procent om den biologiska mångfalden nedanför den fjällnära gränsen ska bevaras.

I en debattartikel¹⁴ publicerad i ett antal tidningar i december 2012 bemöter Svenska FSC:s styrelse en del av kritiken. De slår fast att ”Ytterligare stora och kostsamma avsättningar av skog inte kan göras utan att staten tar sitt ansvar”.

De menar vidare att:

”Statens naturvårdsarbete och den uppfattade otydligheten i skogsvårdslagen och lagtillsynen har spillt över på FSC när det i själva verket är Skogsstyrelsens och ytterter riksdagens ansvar. FSC:s roll är att gå längre än vad lagen kräver, vilket innebär att tydliga nivåer måste sättas. Lagtillsynen är dock myndigheternas ansvar och fundamentalt för trovärdigheten.”

När det gäller den kritik som stora delar av miljöorganisationen har riktat mot FSC så uttrycker sig Svenska FSC så här i ett pressmeddelande från januari 2012:

”Inom FSC sker konfliktlösningen i dialog mellan miljöintressen, sociala intressen och ekonomiska intressen. Kravnivån är en jämkning mellan dessa berättigade intressen på skogen, i en demokratiskprocess. Inget intresse kan få fullt genomslag för sina krav”.

I ett pressmeddelande¹⁵ från Umeå universitet uttalar sig forskaren och statsvetaren Johanna Johansson om de intressekonflikter som finns inom Svenska FSC.

”FSC löser alltså inte automatiskt alla konflikter mellan miljöorganisationer, skogsbolag och rennärigen. Det finns tydliga skillnader i resurser och inflytande mellan dessa intressegrupper, vilket gör att ett till synes demokratiskt system som FSC inte alltid upplevs som opartiskt och rättvist. Det är därför viktigt att betona att staten fortfarande har ett stort ansvar för skogspolitiken och dess konsekvenser.”

Flera av Svenska FSC:s representanter beskriver att de upplever en viss obalans mellan de tre intressegrupperna. Engagemanget inom FSC fordrar en del resurser som medlemmarna i den ekonomiska kammaren har lättare att svara emot. Små och mer resurssvaga medlemmar förekommer mest i miljökamraren och i den sociala kammaren. Där finns inte alltid samma tid och kapacitet för att ta fram underlag och förbereda sig inför ärenden som ska tas upp inom Svenska FSC.

I den ekonomiska kammaren finns personer som kan sköta sina uppdrag på arbetstid, med full lön och ersättning från sina ordinarie arbetsgivare. Numera bidrar FSC-organisationen ekonomiskt för resor och mötestid men den tid som krävs för att sätta sig in i och bereda ärenden är fortsatt helt oavlönad.¹⁶

Idag är också skillnaderna hur medlemmarna fördelas mellan de tre kamrarna stor.

¹⁴ Artikeln publicerades bland annat i Arbetarbladet 2012-12-03.

¹⁵ <http://www.samfak.umu.se/om/aktuellt/nyhetsvisning/miljocertifierad-skog-vanligare-trots-omstridda-effekter--.cid208102>

¹⁶ Tidningen SkogsEko nummer 4, 2011.

Så här är medlemmarna i Svenska FSC uppdelade idag:

Den ekonomiska kammaren – 35 medlemmar

Den sociala kammaren – 4 medlemmar

Miljökammararen – 2 medlemmar

Revideringen av FSC:s svenska skogsbruksstandard

I samband med Svenska FSC:s årsstämma 2010 togs det beslut om att det finns ett behov av att närmare granska hur väl de FSC-certifierade markägarna följer reglerna för naturvårdshänsyn. På samma stämma beslutades det att Svenska FSC skulle påbörja arbetet med att revidera den svenska skogsbruksstandarden. Enligt Svenska FSC:s stadgar ska styrelsen initiera en översyn av senast fyra år efter senast internationellt godkända standard. Syftet är en reviderad, godkänd standard fem år efter senast godkänd standard.

Ett konstaterande är att revideringsarbetet, ur ett historiskt perspektiv, inte har utförts enligt stadgar. Den stadgar som antogs 1998 reviderades först 2010. Men i Svenska FSC:s nyhetsbrev från december 2012 går det att läsa att arbetet med att revidera FSC:s svenska skogsbruksstandard nu är i full gång. Arbetsgrupper har bildats kring särskilda frågor, till exempel kontinuitetsskogsbruk, markomvandling och standardens språkliga utformning. Den uppdaterade svenska skogsbruksstandarden kommer enligt Svenska FSC att utgå från FSC:s nya, internationella principer och kriterier.

Förslaget till reviderad skogsbruksstandard kommer att remissbehandlas i två omgångar och den nya svenska standarden ska finnas färdig till 2014 och börja gälla från 2015. Den skogsbruksstandard som fortfarande är aktuell har gällt sedan 1 juni 2010.

Utblickar

Som en del i denna rapport har synpunkter om och erfarenheter av FSC-certifieringen inhämtats från skogsförvaltare i tre närliggande kommuner. I den redogörelse som nu följer kallas dessa personer för uppgiftslämnare.

Kommun 1.

Denna kommun är FSC-certifierad sedan 1997 (då skogsinnehavet var på cirka 24 000 ha) men har ställt sig allt mer frågande till FSC de senaste åren. En fördel med FSC-certifieringen anges vara att den fungerar som en kvittens på säkerställandet av socialt ansvarstagande. Till nackdelarna räknar de upp att certifieringen inte är anpassad för tätortsnära skogsskötsel överhuvudtaget.

Uppgiftslämnaren menar också att certifieringen är väldigt dyr och att FSC har blivit mer av en bevakare av sina egna intressen istället för att driva utvecklingen vilket var grundtanken. Uppgiftslämnaren anser också att FSC inte tillför något mervärde gällande varken hänsyn/anpassning till det rörliga friluftslivet eller för den gröna sidan.

I den här kommunen förs en intern diskussion om att avsluta FSC-certifieringen. Anledningen till det är företrädesvis ”de orimliga kraven som ställs på att all mark ska vara certifierad. Innebörden av detta blir att mark som sköts med både social- och naturvårdshänsyn långt utöver vad FSC kräver, ändå ska certifieras”.

Enligt uppgiftslämnaren medför det ett flertal krav med medföljande kostnader utan att det ger något som helst mervärde tillbaka. Som exempel anges att även naturreservat där inget som helst skogsbruk ska bedrivas ändå måste certifieras. Detta krav ställs trots att ambitionsnivån hos markägaren redan ligger på en nivå som ”FSC aldrig kommer att komma i närheten av”.

Uppgiftslämnaren menar att FSC inte på något sätt är ett kvalitetskrav gällande skogsskötsel i våra regioner. FSC förutsätter att en löpande och varaktig skogsproduktion bedrivs. Skogens virkesvärden ska tillvaratas.

Kommun 2.

Uppgiftslämnaren i den här kommunen informerar om att de länge haft som mål att kommunen ska certifiera sitt skogsbruk enligt FSC. De har dock inte kommit dit än. Denna kommun har jobbat fram en skogspolicy och därefter tagit fram en ny skogsskötselplan. En ny skogsförvaltare anställdes förra året.

Uppgiftslämnaren tror inte det blir någon certifiering under närmaste tiden.

Uppgiftslämnarens egen bedömning är att kommunen bedriver ett förhållandevis miljömässigt skogsbruk trots att de inte har certifierat sig. Idag bedriver kommunen trakthyggesbruk¹⁷ i vissa områden och kontinuitetsskogsbruk¹⁸ inom andra geografiska områden, bland annat för att uppnå målen med sin skogspolicy.

Kommun 3.

Denna kommun var precis som i Huddinges fall tidigare certifierat genom Skogssällskapet. I mitten av 2011, strax efter att avtalet gick ut, sade Skogssällskapet upp avtalet och det kom inte att förlängas. Då hade man i kommunen redan bestämt sig för att pröva att förvalta skogen i egen regi och man kom då att avvakta med en certifiering. Precis som i Huddinges fall finns det i den här kommunen ett formellt beslut om att kommunens skogsbruk ska vara certifierat. I nuläget anser uppgiftslämnaren att tiden inte är mogen att förhandla fram ett nytt avtal. Skälet till det är att personen i fråga anser att FSC är så försvagat och ifrågasatt och det krävs mer tid för en fördjupad analys av situationen och att man bör undersöka om det finns andra alternativa certifieringar.

Uppgiftslämnaren räknar upp en rad olika fördelar som FSC-certifieringen tidigare bidrog med. En fördel var att certifieringen sågs som en stämpel på att man bedriver ett ambitiöst skogsbruk med höga natur-, kultur- och sociala hänsyn. Det fanns en tydlighet mot medborgarna om att kommunen ställer krav på att vi hanterar naturen rätt, men även mot entreprenörer som visste vilken nivå på kunskap och hänsyn de skulle förhålla sig till. En annan positiv aspekt var att kommunen genom FSC fick 5 kronor mer i betalning per kubikmeter virke vid virkesförsäljning.

¹⁷ Det betyder att ett stycke skog (ett bestånd) skördas, föryngras, röjs, gallras och slutavverkas igen. Beståndet är likåldrigt. Källa: <http://www.skogforsk.se/sv/KunskapDirekt/Skoglig-grundkurs/Skogsbrukets-grunder/>

¹⁸ Kontinuitetsskogsbruk är en form av hyggesfritt skogsbruk. Där kalavverkas aldrig beståndet och en gallring i traditionell betydelse görs inte heller. Där skördas i stället de avverkningsmogna träden enskilt inne i beståndet.

Källa: <http://www.skogforsk.se/sv/KunskapDirekt/Gallra/Gallringsprogram-och-stamval/Alternativ-till-gallring/>

Nackdelarna har enligt uppgiftslämnaren varit att certifieringen medförde höga kostnader som vid deras låga avverkningsvolym överkred prispåslaget på virket. FSC-certifieringen innebar också krav på dokumentation som personen i fråga har ansett som onödigt belastande, då allt deras skogsbruk håller en mycket högre nivå på hänsyn än vad FSC kräver. Vid åtgärderna har även de entreprenörer som slaviskt hållit sig till FSC-kraven ibland gjort åtgärder som uppgiftslämnaren anser ha varit tveksamma naturvårdsmässigt. Istället kunde energin ha lagts på åtgärder på andra platser där naturvårdsnyttan totalt sett varit högre.

Numera planerar, arbetsleder och kvalitetssäkrar man alla skogsåtgärder helt oberoende av FSC-kraven och man bedömer att kommunens skogsbruk vida överskrider FSC-ramarna.

I dagsläget förespråkar uppgiftslämnaren att kommunen inte bör skriva under ett nytt certifieringsavtal. I stället vill personen att kommunens höga ambitioner och arbetssätt ska framgå på hemsidan på ett tydligt sätt. Det är viktigt att se till att förtroendet för kommunens skogsförvaltning förblir gott enligt uppgiftslämnaren.

Om det ställs politiska krav på att skogen ska vara FSC-certifierad är det viktigt att politierna är medvetna om att ”det endast innebär onödiga kostnader och arbetstid”.

Inblickar

Huddinge kommun har varit FSC-certifierad genom en gruppcertifiering via Skogssällskapetets Förvaltning AB. Vid årsskiftet 2012 sade Skogssällskapetets Förvaltning AB upp avtalet med Huddinge kommun efter att ha gjort en översyn av de gruppmedlemmar som de inte hade förvaltningsavtal med. Huddinge kommun erbjöds därefter en omförhandling. Anledningen till uppsägningen var enligt Skogssällskapet att de tar en för stor risk med avtalet. Eftersom de själva inte förvaltar skogar i kommunen anser de sig ha svårt att kontrollera att kommunen uppfyller certifieringskraven.

Att kommunen inte har omförhandlat avtalet utan istället valt att stå utanför FSC beror främst på att Huddinge kommun inte längre bedriver ett skogsbruk i egentlig mening, det vill säga en skogsförvaltning med avkastningskrav. Kommunens skogsskötsel styrs i första hand av naturvårdens och friluftslivets intressen. Den ambitionsnivå som finns i naturreservatens skötselplaner och i mångbruksplanen¹⁹ överstiger FSC-kriterierna. Då en revidering av mångbruksplanen görs bör det tydligt framgå att skötseln av skogarna i första hand syftar till att leverera upplevelsevärden för kommunens invånare och höja naturvärdena. En sådan skötsel skulle också bidra till att öka den biologiska mångfalden och ekosystemtjänsterna.

I Huddinge kommun har mycket stora arealer skog avsatts för fri utveckling. Hittills har inte FSC lyckats skapa en standard för virke som faller ut från

¹⁹ ”Mångbruksplanen är kommunens skogsbruksplan. Den utgör grunden för skötseln av de kommunala skogarna. Planen visar hur varje område ska skötas, det vill säga vilka områden som ska gallras, röjas, lämnas helt orörda och så vidare” (Ur Lokal Agenda 21 för Huddinge 2009-2015).

naturvårdande skötsel och levereras från skyddade områden.

Huddinge kommuns avslutande av det FSC-märkta skogsbruket får en del praktiska konsekvenser. I kommunens Agenda 21-dokument finns olika indikatorer för uppföljning och där utgörs en indikator av ”andel produktiv skogsmark där miljömärkt skogsbruk bedrivs (procent)”. Det är också en indikator som kommunen rapporterar till Sveriges Ekokommuner, Sekom²⁰

Avslutande diskussion

Det är inte svårt att se fördelarna med att ingå i ett certifieringssystem som på ett internationellt plan och bland många konsumenter har vunnit erkännande, erhållit respekt och med stor sannolikhet bidragit till ett mer ansvarfullt skogsbruk världen över. I många delar av världen är illegal skogsavverkning, avskogning och artutarmning ett stort problem vilket får ödesdigra sociala och miljömässiga konsekvenser för människor, djur och de ekosystem som de ingår i.

Men samtidigt konstaterar idag en rad olika tongivande svenska miljöorganisationer, efter att ha utfört egna fältstudier och inventeringar, att certifierade skogsbolag som verkar i Sverige inte lever upp till FSC-standarden och att kontrollsystemet inte fungerar tillfredsställande. Det väcker frågor om FSC-certifieringens legitimitet och om det är lämpligt att ingå i ett system som uppvisar allvarliga brister och som riskerar att undergräva förtroendet för kommunens skogsskötsel.

Som det har framgått i rapporten är det främst tillämpningen av den svenska skogsbruksstandarden och själva klagomålshandlingen som kritikerna anser fungerar dåligt. Det hjälper inte om de styrande principerna och kriterierna är bra om de inte åtlöds.

Många miljöorganisationer, som tidigare har ställt sig bakom Svenska FSC och aktivt arbetat med att utforma standarden och föra utvecklingen framåt, har lämnat den svenska grenen av FSC i protest. De har gjort bedömningen att de inte kan stå bakom ett certifieringssystem som sviktar inom viktiga områden. För Huddinge kommuns del leder detta till ett antal komplicerade frågeställningar. Är det inte bättre att vara med i en organisation och försöka påverka den inifrån än att stå utanför? Är det inte klokare att acceptera att allt inte fungerar perfekt, än att ”slänga ut barnet med badvattnet”?

För att göra en summering så föreslås att nämnden ska avvakta resultatet av det revideringsarbete som nu pågår av den svenska skogsbruksstandarden som ligger till grund för FSC-certifieringen. När denna är färdig, vilken den beräknas vara 2014, uppstår ett bättre tillfälle för kommunen att ta ställning till huruvida man bör FSC-certifiera sitt skogsbruk eller inte. Det betyder i klarhet att Huddinge kommun bör överväga att återuppta sitt FSC-skogsbruk om de missförhållanden som idag råder enligt kritikerna rättas till. Det förutsätter bland annat att Svenska FSC intar en skarpare attityd mot de som avviker från de överenskomna spelreglerna. Samtidigt bör även organisationens struktur och medlemmarnas reella inflytande analyseras. Även samspelet och jämvikten mellan de olika intressegrupperna måste beaktas då ett beslut ska tas.

²⁰ Inom Sveriges Ekokommuner kallas indikatorn ”Andel miljöcertifierat skogsbruk” för nyckeltal.

Utöver detta måste skogsbruksstandarden anpassas bättre till de aktörer som inte längre bedriver ett kommersiellt skogsbruk, som i Huddinge kommuns fall. Vidare föreslås att frågan om kommuners FSC-certifierade skogsbruk bör tas upp för diskussion inom Sveriges Ekokommuner, där Huddinge kommun ingår. Sekom bör ha en viktig roll i fråga om att påskynda Svenska FSC:s fortsatta reformarbete. Oavsett hur Huddinge kommun ställer sig till en FSC-certifiering är det av yttersta vikt att beslutet kommuniceras på ett trovärdigt och sakligt sätt. De skäl som ligger till grund för kommunens beslut måste offentliggöras. I den kommunikationen är det viktigt att kommunen tydliggör och ger exempel på att man tar sin skogsskötsel på stort allvar.